



MUONIO

# Äkäsjärvi

## arkeologinen arkistoseelvitys

Tilaaaja:  
Arctic Hideaway Oy

Heilu Oy  
HuK Maria Södö  
FM Teemu Tiainen

## Sisällysluettelo

Sisällysluettelo.....	2
Karttaluettelo .....	2
1. Kartat.....	4
2. Arkistoselvitys .....	8
3. Tulokset .....	9
4. Lähteet.....	9

## Karttaluettelo

Kartta 1. Tutkimusalueen lähestymiskartta .....	3
Kartta 2. Yleiskartta.....	4
Kartta 3. Ortokuvaote.....	5
Kartta 4. MML:n rinnevarjoste .....	5
Kartta 5. Maastokartta. Punainen piste merkitsee kiinteää muinaisjäännöstä.....	6
Kartta 6. Vuoden 1968 peruskartta.....	7
Kartta 7. Vuoden 1863 peruskartta .....	7

Taustakarttoina on käytetty Maanmittauslaitoksen Karttakuvapalvelun (WMTS) 08/2024 aineistoa, ellei toisin mainita. Koordinaatisto ETRS-TM35FIN, korkeus N2000.

## MUONIO Äkäsjärvi, arkeologinen selvitys

### Tiivistelmä & arkistotiedot

Metsähallitus on valmistelemassa ranta-asemakaavaa Muonion kunnassa, Äkäsjärven Kolvalahden koillisrannalla. Kaavahankkeeseen liittyen alueelle tehtiin arkeologinen arkistoseelvitys, joka tarkoituksena oli selvittää alueen muinaisjäännöspotentiaalia. Selvityksestä vastasi Heilu Oy:n arkeologit HuK Maria Södö ja FM Teemu Tiainen elokuussa 2024.

Tarkasteltava alue sijoittuu noin 23 kilometriä Muonion keskustan kaakkoispuolelle Muotkavaaraan, joka on pääosin harvaan asuttua erämaata. Alue sijaitsee Äkäsjärven Kolvalahden rannalla ja on kooltaan noin 40 hehtaaria. Alue on välttynyt modernilta maankäytöltä. Karttatarkastelun perusteella alue lähiympäristöineen on ollut asumaton 2000-luvulle saakka. Kolvalahden pohjoisrannalla sijaitsee tarkemmin rajaamaton kiinteä muinaisjäännös (Kolvalahti, muinais-jäännösrekisteritunnus 1000006509).

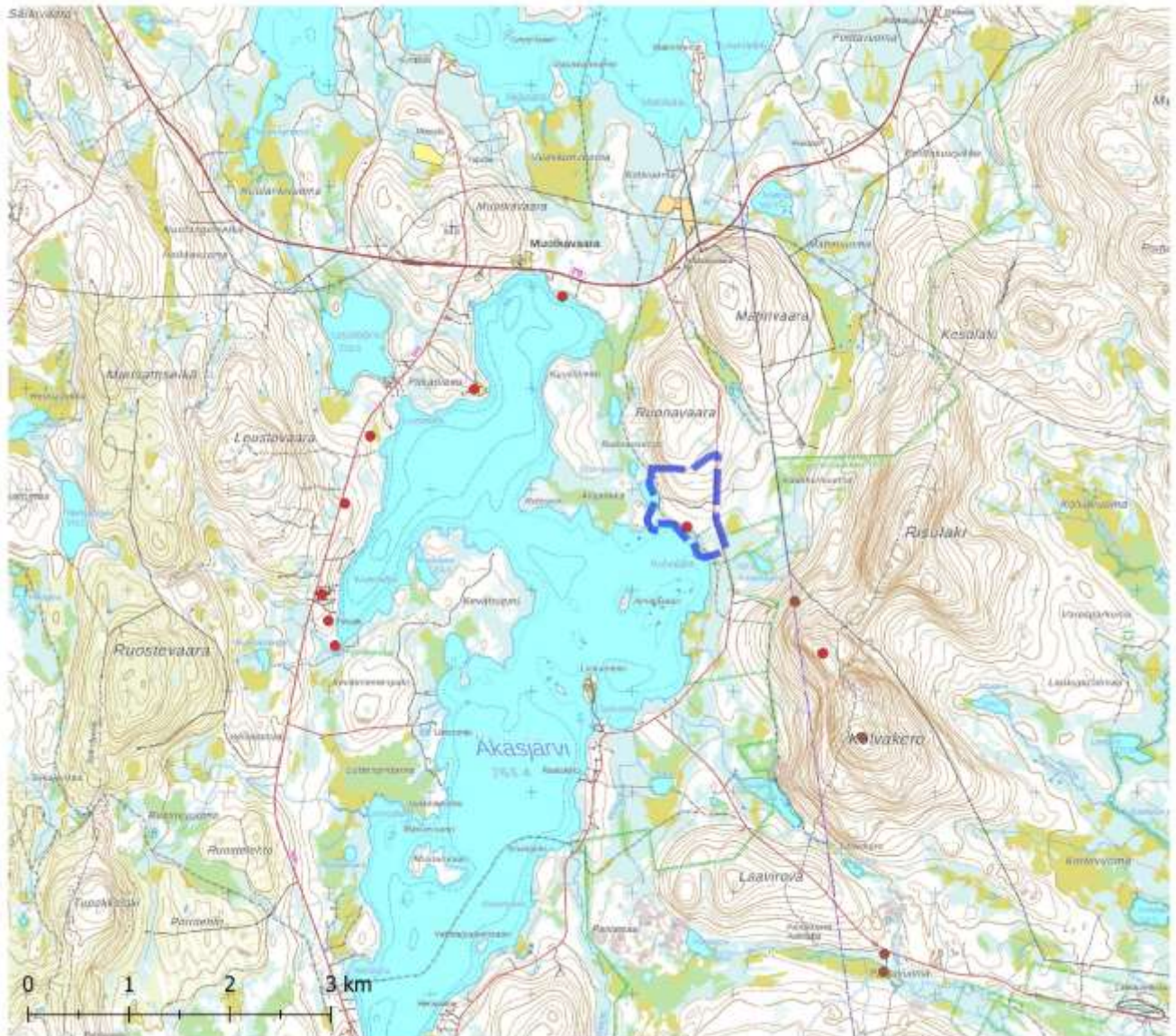
Tarkastelualue on sijaintinsa ja korkeustasonsa puolesta potentiaalista aluetta esihistoriallisten ja historiallisten muinaisjäännösten löytymiseksi.

<b>Tutkimustyyppi:</b>	Arkeologinen arkistoseelvitys
<b>Tutkimuksen tekijä:</b>	Heilu Oy / HuK Maria Södö ja FM Teemu Tiainen
<b>Maastotarkastus:</b>	ei maastotarkastusta
<b>Tutkimusten rahoittaja:</b>	Arctic Hideaway Oy



Kartta 1. Tutkimusalueen lähestymiskartta

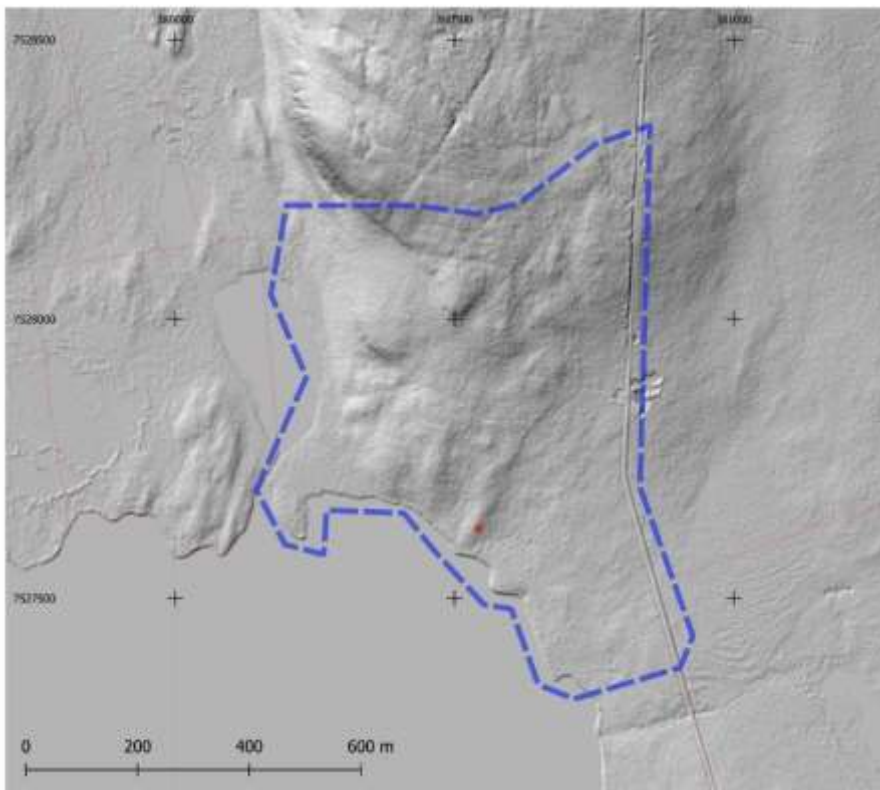
# 1. Kartat



Kartta 2. Yleiskartta



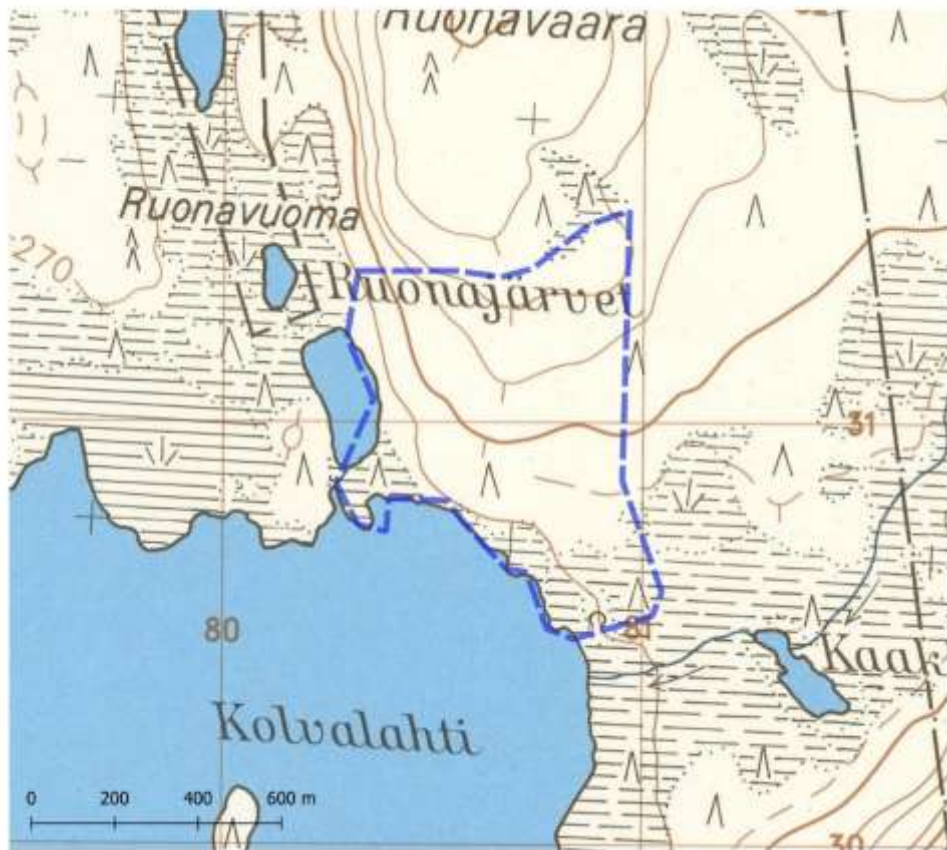
Kartta 3. Ortokuvaote.



Kartta 4. MML:n rinnevarjoste



Kartta 5. Maastokartta. Punainen piste merkitsee kiinteää muinaisjännöstä.



Kartta 6. Vuoden 1968 peruskartta



Kartta 7. Vuoden 1863 yleiskartta.

## 2. Arkist selvitys

Muonion ja Kittilän kuntien raja-alueen läheisyydessä olevalle Äkäsjärvelle on suunnitteilla ranta-  
asemakaava. Suunnittelualan arkeologisen kulttuuriperinnön arkist selvityksestä vastasi  
Heilu Oy. Tarkasteltava alue sijaitsee Kolvalahden pohjoisrannalla ja on kooltaan noin 40  
hehtaaria.

Maastokartan ja ilmakuvien perusteella alue on metsämaastoa, jonka poikki kulkee metsätie ja  
moottorikelkkareitti. Alueen itälaitaa mukailee Soukantie. Maaperä alueella on pääosin  
jääkauden kerrostamaa peitemoreenia. Maastokartalla alue on merkitty havumetsäksi ja  
metsäiseksi suoksi. Maanmittauslaitoksen vinovalovarjosteen perusteella alueen tasaisimmat  
kohdat sijoittuvat sen kaakkois- ja länsiosiin. Tarkastelualue sijoittuu korkeusväleille noin 300–  
265 m mpy.

Tarkasteltujen 1860-luvun yleiskartan sekä vuoden 1968 peruskartan perusteella alueella ei ole  
sijainnut kiinteää asutusta historiallisella ajalla.

Tarkastelualueella, Kolvalahden rannan tuntumassa, sijaitsee tarkemmin rajaamaton kiinteä  
muinaisjäännös (*Kolvalahti, muinaisjäännösrekisteritunnus 1000006509*) noin 265 m  
korkeustasolla. Kyseessä on kivi- ja maavalli, joka on löytynyt vuoden 1995 inventoinnissa  
(Oksala). Valli on noin 4 x 2 metrin kokoinen ja 0,9 metrin korkuinen. Vallia ympäröi kaksi  
ojamaista kaivantoa, joiden leveys on noin 0,4 metriä ja syvyys 0,6 metriä. Kohteella on tehty  
inventointi vuonna 2004 (Krapu). Inventoinnissa todettiin vallin maa-aineksen olevan  
sekoittunutta. Ojissa on selvä huuhtoutumiskerros, mikä viittaa siihen, että rakenne on vähintään  
muutaman sadan vuoden ikäinen. Perimätiedon mukaan paikalla on sijainnut 1800-luvulla  
tukkikämpä. Vallin funktion ja iän tarkempi ajoitus, sekä kohteen aluerajauksen laatiminen  
vaatisi kuitenkin lisätutkimuksia.

Esihistorialliset muinaisjäännöskohteet sijoittuvat usein rantojen läheisyyteen. Äkäsjärven pinta  
on säilynyt jääkauden jälkeen suurin piirtein samalla korkeudella. Lähialueen esihistorialliset  
muinaisjäännökset sijaitsevat korkeusväleillä noin 260-270 m mpy. Äkäsjärven länsipuolella  
sijaitsee pyyntikuoppia, joita on tehty kivikaudelta aina 1800-luvulle asti.

## 3. Tulokset

Sijaintinsa (vesistön äärellä), korkeustasojensa ja alueen vähäisen modernin maankäytön perusteella tarkastelualueella voidaan katsoa olevan potentiaalia sekä esihistoriallisten että historiallisen ajan elinkeinotoimintaan liittyvien muinaisjäännösten löytymiselle.

Maria Södö ja Teemu Tiainen

Heilu Oy

2.8.2024

## 4. Lähteet

### Tutkimusraportit:

Krapu, Antti 2004. Muonio veturi. Tutkimuskertomus yleiskaava-alueen arkeologisesta inventoinnista.

Oksala, Hilikka 1995. Muonio – Arkeologinen inventointi 18.4.1995-17.2.1996.

### Sähköiset lähteet:

Museovirasto, Kulttuuriympäristön palveluikkuna. [https://www.kyppi.fi/palveluikkuna/mjreki/read/asp/r\\_kohde\\_det.aspx?KOHDE\\_ID=1000006509](https://www.kyppi.fi/palveluikkuna/mjreki/read/asp/r_kohde_det.aspx?KOHDE_ID=1000006509) (1.8.2024)

### Vanhat kartat:

Jyväskylän yliopiston julkaisuarkisto

Gyldén C. W. 1863 Suomen yleiskartta B3, Muonio

<http://urn.fi/URN:NBN:fi:juu-200806175507>

Maanmittaushallitus

Topografinen kartta N:o 274101 Äkäsjärvi vuosi 1968